



## ІНСТРУКЦІЯ З МОНТАЖУ

### ДУШОВА КАБІНА BRIGHT



Контактна інформація:  
+38 067 111 33 26



Закарпатська обл. Тячівський р-н,  
с/т Буштино, вул. Головна 84

 wave.glass\_  
 wave.glass

## НЕОБХІДНІ ІНСТРУМЕНТИ

Інструменти не входять до комплектації  
але їх наявність обов'язкова



Дриль



Клей  
герметик



Гумовий  
молоток



Викрутка



Кутник



Шестигранні  
ключі



Свердла  
для плитки



Водовага



Рулетка



Ніж



Олівець

**Перед монтажем переконайтеся, що виріб укомплектований  
і не пошкоджений!**

Перед встановленням стіни мають бути рівними. Перевірити  
рівність можна за допомогою кутника і водоваги.

**ШАНОВНИЙ ПОКУПЕЦЬ** ця інструкція містить детальну інформацію,  
креслення та коментарі, щодо встановлення душового виробу.

### РЕКОМЕНДАЦІЇ ПО МОНТАЖУ

Душові вироби повинні монтувати фахівці з відповідною  
кваліфікацією не менше двох осіб з захисним одягом.

Перед встановленням необхідно перевірити, чи відповідає виріб  
вашому замовленню.

Торці та кути скла є найбільш вразливими місцями. Якщо душову  
вносять у тепле приміщення з холодного середовища (або  
навпаки), рекомендується встановлювати виріб через 1-2 години,  
після того як він досягне кімнатної температури. Довговічність та  
герметичність встановленого виробу залежить від кваліфікації  
монтажників і якості виконаних робіт.

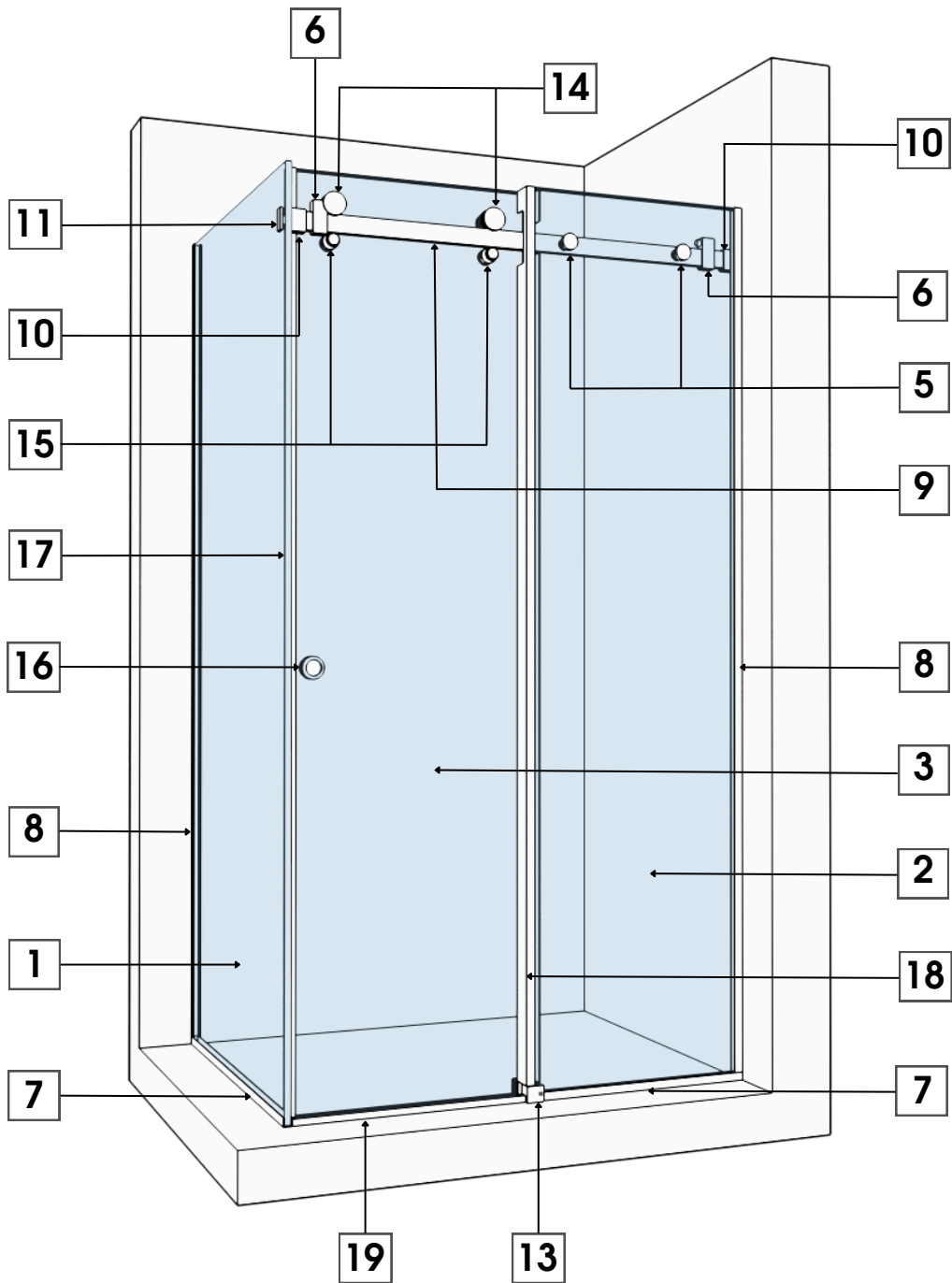
### ЯК ДОГЛЯДАТИ ЗА СКЛЯНОЮ ДУШОВОЮ КАБІНОЮ?

Регулярно очищайте виріб неабразивним спеціалізованим м'яким  
засобом для миття душових кабін у склад яких не входять агресивні  
кислоти. Можна використовувати інші засоби, які розраховані для  
прибирання виробів зі скла. Також можна використовувати чистий  
етиловий спирт 99% або оцет для видалення важких плям. **НІКОЛИ**  
не використовуйте абразивні чистячі засоби, металеві щітки або  
скребки, все це може подрпати поверхню. Рекомендується  
періодично оглядати душову кабінку, підтягувати з'єднання,  
перевіряти ущільнювачі і герметичність. В окремих випадках може  
знадобитися обрізка профілів і штанги за розміром на місці  
встановлення.

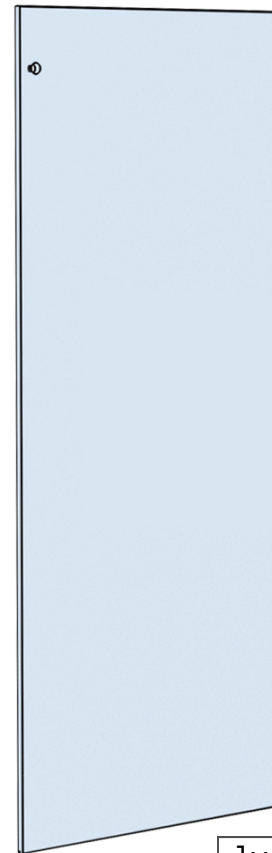
Недотримання інструкцій, попереджень, інформації щодо догляду  
та технічного обслуговування може призвести до вашого  
травмування, пошкодження майна чи виробу та анулювання  
гарантії.

У разі виникнення питань, звертайтеся до служби підтримки,  
контакти якої вказані вище або в гарантійному талоні.

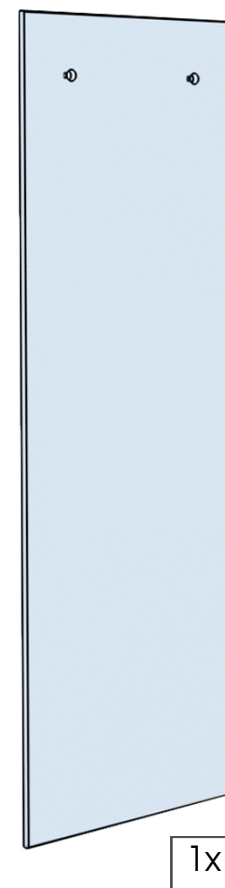
# ЗАГАЛЬНА СХЕМА ДК BRIGHT



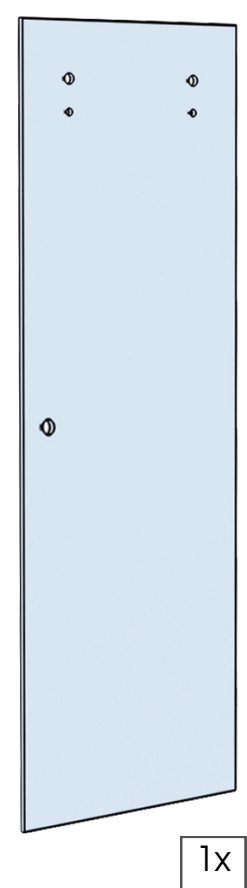
**1** Скло  
(добір боковий)



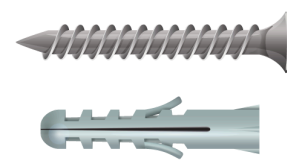
**2** Скло  
(добір лицевий)



**3** Скло  
(дверка)

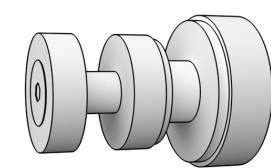


**4** Шуруп 3x30  
Дюбель 6x30



по 18

**5** З'єднувач  
стабілізатор  
-скло



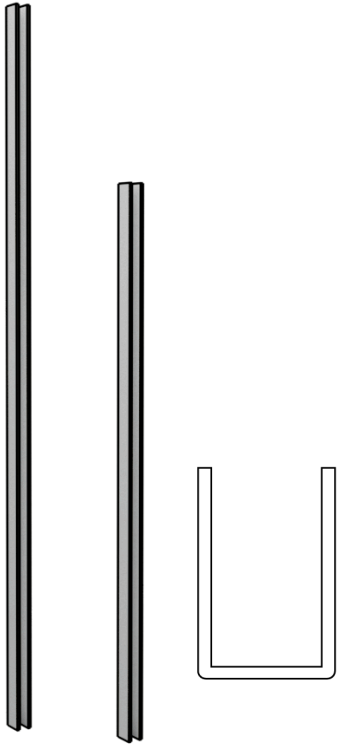
2x

**6** Стопор з  
гумою



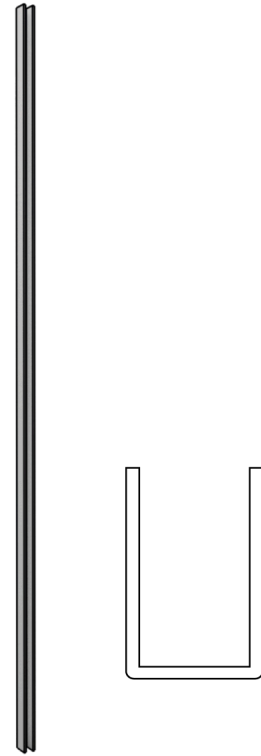
2x

**7** Профіль на підлогу



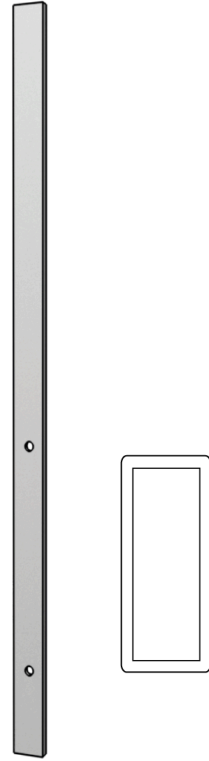
2x

**8** Профіль на стіну



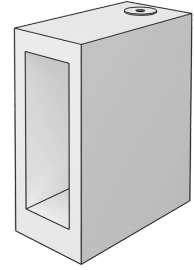
2x

**9** Штанга жорсткості -труба 30x10



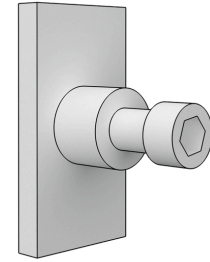
1x

**10** З'єднувач штанга -стіна



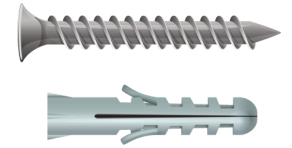
2x

**11** Заглушка



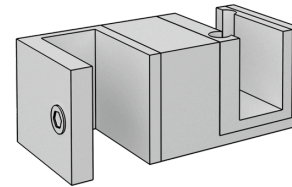
1x

**12** Шуруп 5x40  
Дюбель 8x40



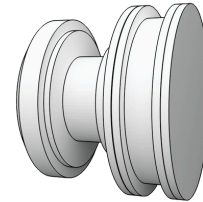
по 4

**13** Нижня направляюча



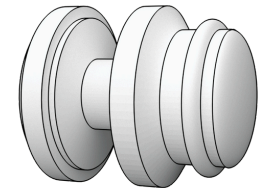
1x

**14** Обмежувач на дверку



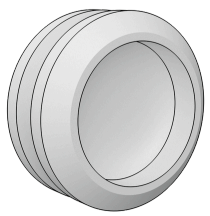
2x

**15** Нижній ролик



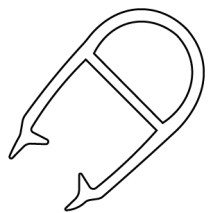
2x

**16** Ручка



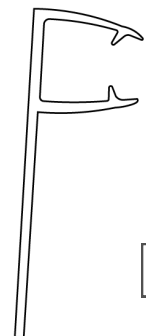
1x

**17** Ущільнювач стіна-скло



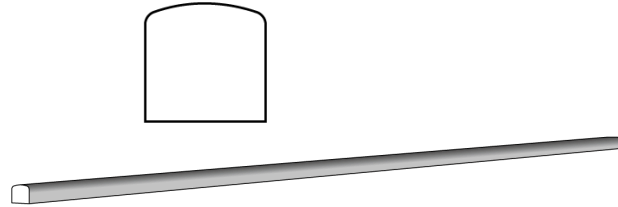
1x

**18** Ущільнювач скло-скло



2x

**19** Акриловий поріжок



1x

**20** Підкладка



10x

## 1. ПЕРЕВІРКА І РОЗМІТКА МІСЦЯ МОНТАЖУ

Вказувати та відмічати розміри по **ЗОВНІШНІХ** габаритах конструкції !

**УВАГА!** За відсутності прямих кутів чи нахилі стін можуть виникнути проблеми з монтажем!

**1.1** Перевірити рівність стін за допомогою водоваги.



**1.2** Перевірити рівність кутів кутником.



**1.3** Відміряти зовнішні габарити kabini та позначити олівцем.



При використанні лазерного рівня встановіть його так, щоб лінія лазера проходила через позначену відстань на підлозі і відбивалася на стіну.

## 2. МОНТАЖ ПРОФІЛІВ У ПІДЛОГУ

Виставляти профілі на підлогу впритул до стіни !

**2.1** Виставити профілі та позначити місця сверління.



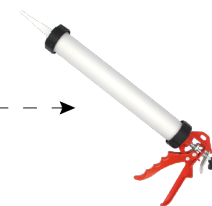
**2.2** Виконати сверління в позначених місцях.



**2.3** Вставити дюбелі 4 у отвори (6x30).



**2.4** Нанести шар клею-герметика (силікон) на нижні частини профілів 7.

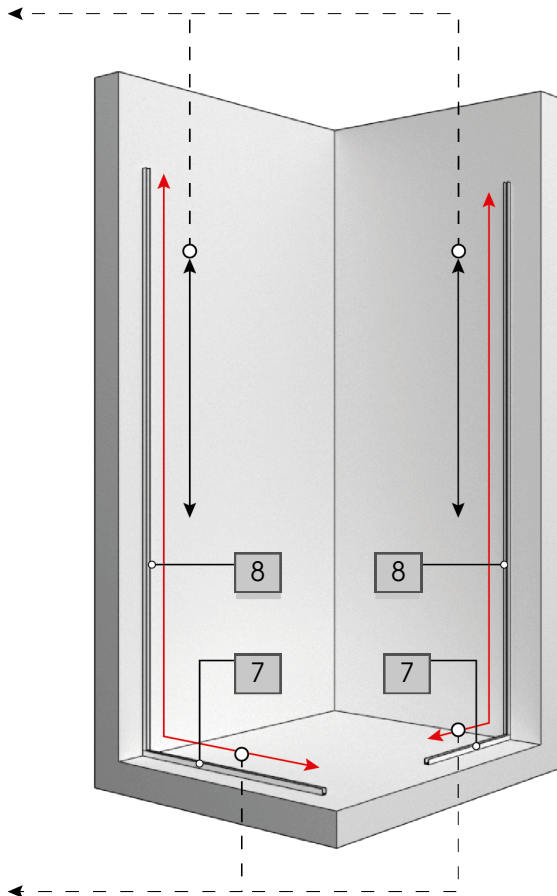


**2.5** На місця монтажу встановити профіля 7 та міцно прикрутити шурупами 4 (3x30).



### 3. МОНТАЖ ПРОФІЛІВ НА СТІНУ

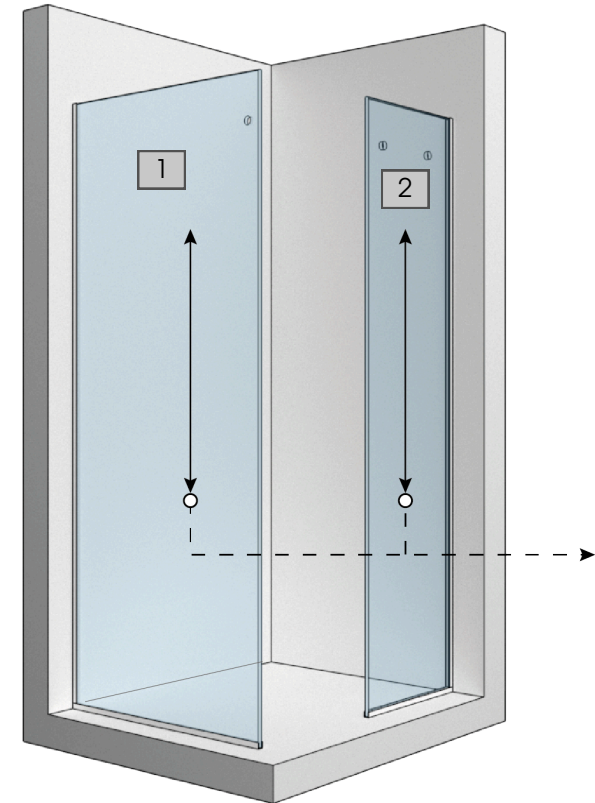
- 3.1 Виставити профілі 8 вертикально впритул до стін.
- 3.2 Відмітити місця сверлінь.
- 3.3 Забрати профілі. Виконати сверління.
- 3.4 Вставити дюбелі 4 у отвори (6x30)
- 3.5 Знову виставити вертикально профілі на місця та зафіксувати шурупами 4 (3x30)



Між профілем 8 і профілем 7 не повинно бути проміжку в місці примикання !

### 4. МОНТАЖ СКЛА 1 І 2

- 4.1 Нанести шар клею-герметика у середину профілів 8 і 7.
- 4.2 Виставити підкладки 20 у профілі 7 перед встановленням скла 1 та 2.
- 4.3 Встановіть скло 1 і 2 у профілі 7 та 8.



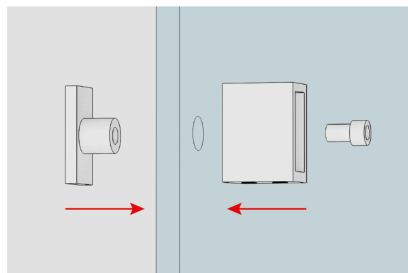
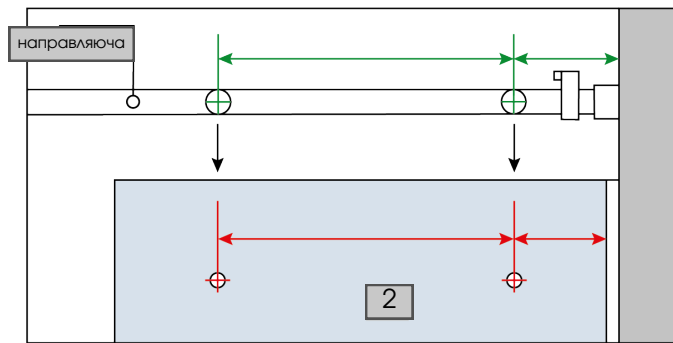
Торці скла виставляти в рівень з профілями !

## 5. МОНТАЖ НАПРАВЛЯЮЧОЇ

**5.1** З вказаних елементів зібрати направляючу.



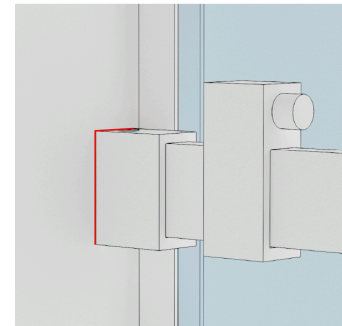
**5.2** Звірити всі сверління на склі та направлячій.



**5.3** Встановити з'єднувач 10 вертикально у отвір на склі 1 та закріпити його заглушкою 11.

**ЗАФІКСУВАТИ**

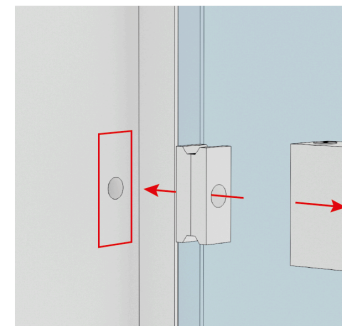
**5.4** Тимчасово закріпити зібрану направляючу вертикально у з'єднувач 10 на склі 1, та з'єднувачами 5 у отвори на склі 2.



**5.5** Після відрегулювання та фіксації направляючої, позначити на стіні місце розташування з'єднувача 10.



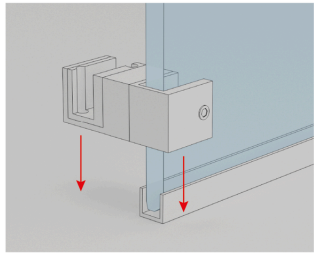
**5.6** Виконати сверління під дюбель 12 (8x40). Вставити дюбель у отвір.



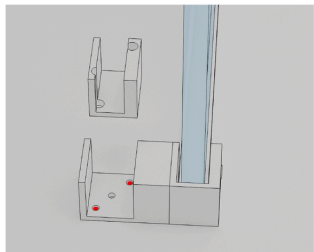
**5.7** Від'єднати внутрішню частину від з'єднувача 10 та прикрутити шурупом 12 (5x40) до стіни.

**5.8** Зібрану направляючу встановити на місце. Вирівняти вертикально та міцно зафіксувати.

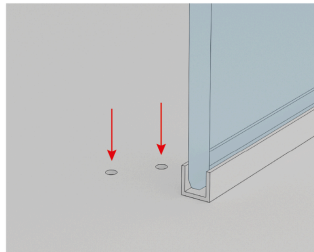
## 6. МОНТАЖ НИЖНЬОЇ НАПРАВЛЯЮЧОЇ



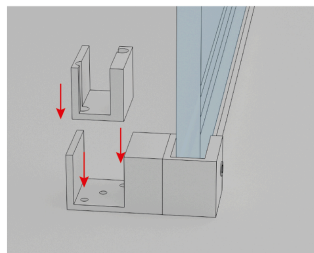
**6.1** Встановити нижню направляючу 13 на підлогу впритул до торця скла 2.



**6.2** Забрати пластикову підкладку і позначити місця кріплення.



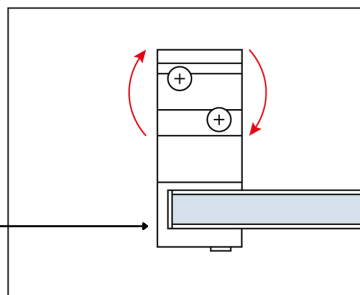
**6.3** Просверлити отвори під дюбелі 12 (8x40) у позначених місцях. Вставити дюбелі в отвори.



**6.4** Встановити направляючу 13 на місце та закріпити її шурупами 12 (5x40).

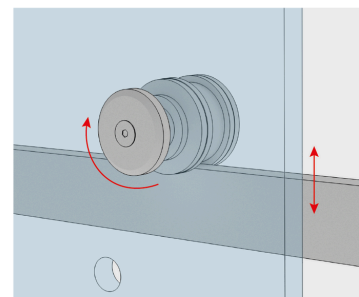
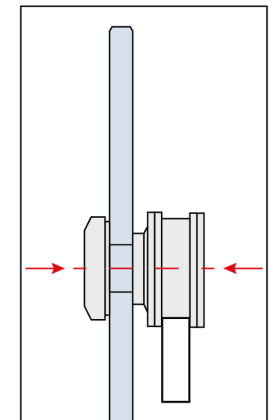
При необхідності, пластикову підкладку можна розвернути.

ВПРИТУЛ



## 7. МОНТАЖ СКЛА (ДВЕРКИ)

**7.1** На дверці 3 у верхні отвори закріпити обмежувачі 14. Встановити дверку 3 на направляючу



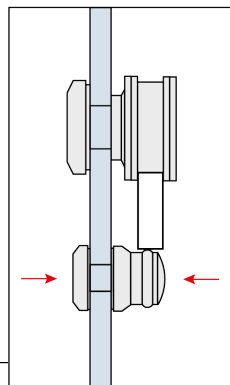
**7.2** Відрегулювати обмежувачі так, щоб верх дверки був в рівень з іншим склом.

Обмежувач 14 має асиметричну вісь. Це дозволяє регулювати висоту дверки, обертаючи їх внутрішні шайби.

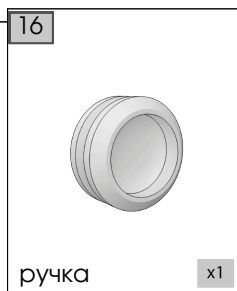




Нижній ролик 15 має асиметричну вісь.



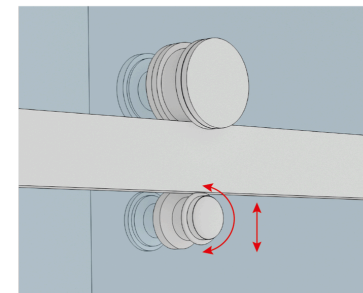
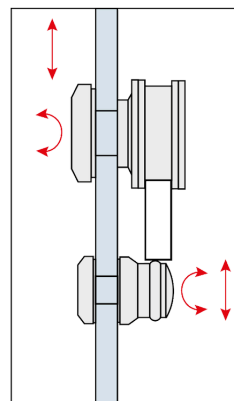
7.3 Встановити нижні ролики 15 у отвори під обмежувачами 14 (на дверці 3).



7.4 Встановити ручку 16 у нижній отвір на дверці.

Модель ручки може змінюватися в залежності від комплектації.

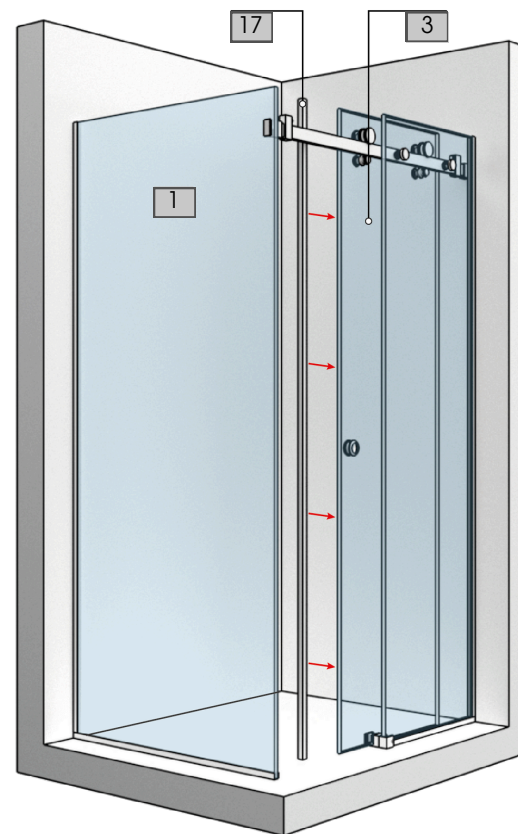
7.5 Повертаючи передню частину нижнього ролика 15, відрегулювати степінь фіксації дверки 3 на направляючій.



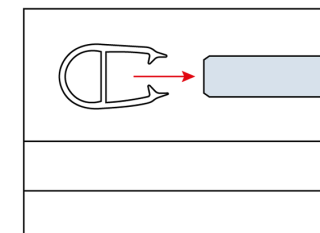
Відрегулювати обмежувачі 14 та нижні ролики 15

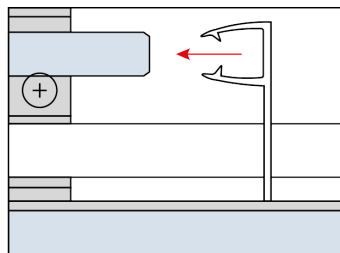
## 8. МОНТАЖ УЩІЛЬНЮВАЧІВ

8.1 Одягнути ущільнювач 17 на торець скла-дверки 3, який при закриванні притискається до скла 1

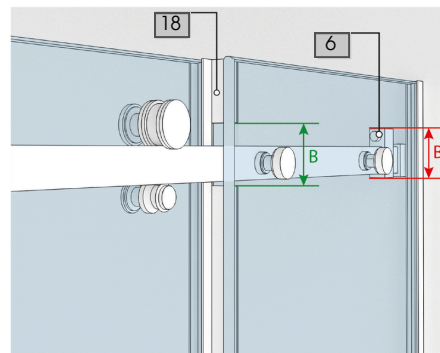
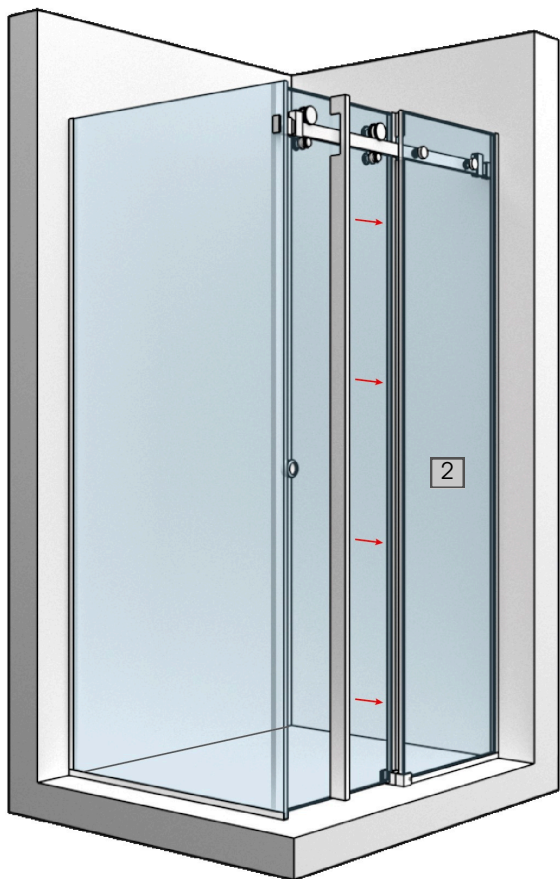


Ущільнювачі 17 та 18 мають бути однієї довжини з висотою дверки 3.

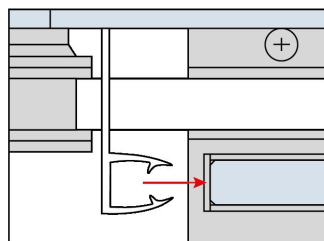




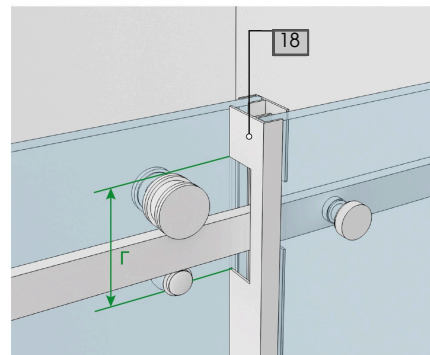
**8.2** Перший ущільнювач 18 одягнути на вільний боковий торець дверки 3. Виступаюча бокова площина має бути направлена в сторону скла 2.



**8.3** У боковій частині ущільнювача 18 вирізати отвір, під розмір стопора 6.

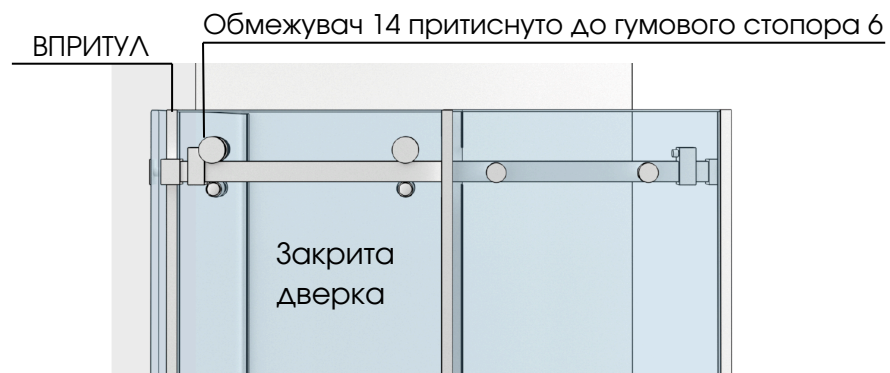


**8.4** Другий ущільнювач 18 одягнути на торець скла 2.

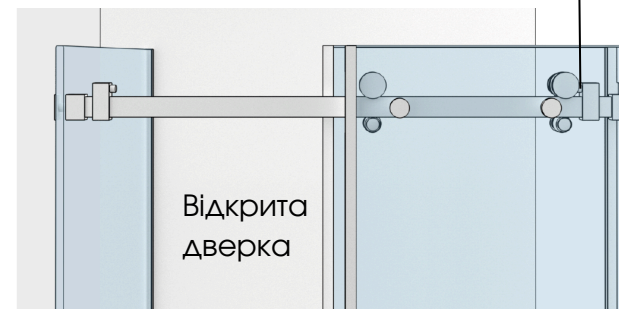


**8.5** Вирізати отвір у бічній частині ущільнювача, щоб дозволити обмежувачу 14 і ролику 15 вільно переміщатися уздовж направляючої під час відкривання дверей.

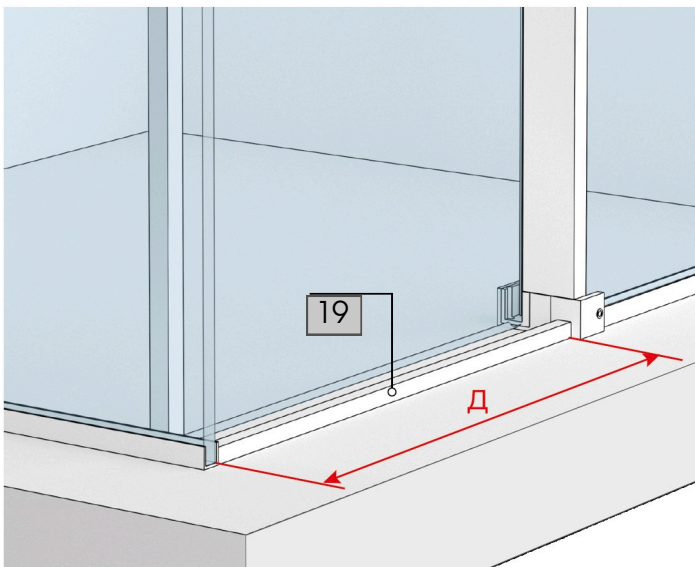
**8.6** Відрегулювати стопори з гумою 6 так, щоб закрита дверка щільно притискала у ущільнювачем до скла 1, а при відкриванні дверки виходив максимально доступний прохід.



Обмежувач 14 притиснуто до гумового стопора 6



## 9. ВСТАНОВЛЕННЯ ПОРІЖКА



**9.1** Виміряти відстань  $\Delta$  між профілем 7 та нижньою направляючою.

**9.2** Відрізати поріжок 19 за отриманим розміром та приклеїти на визначене місце клеєм-герметиком.

### **ВАЖЛИВО!**

Після встановлення душовою рекомендовано не користуватися протягом 24 годин до повного висихання клею та всіх скріплюючих матеріалів.